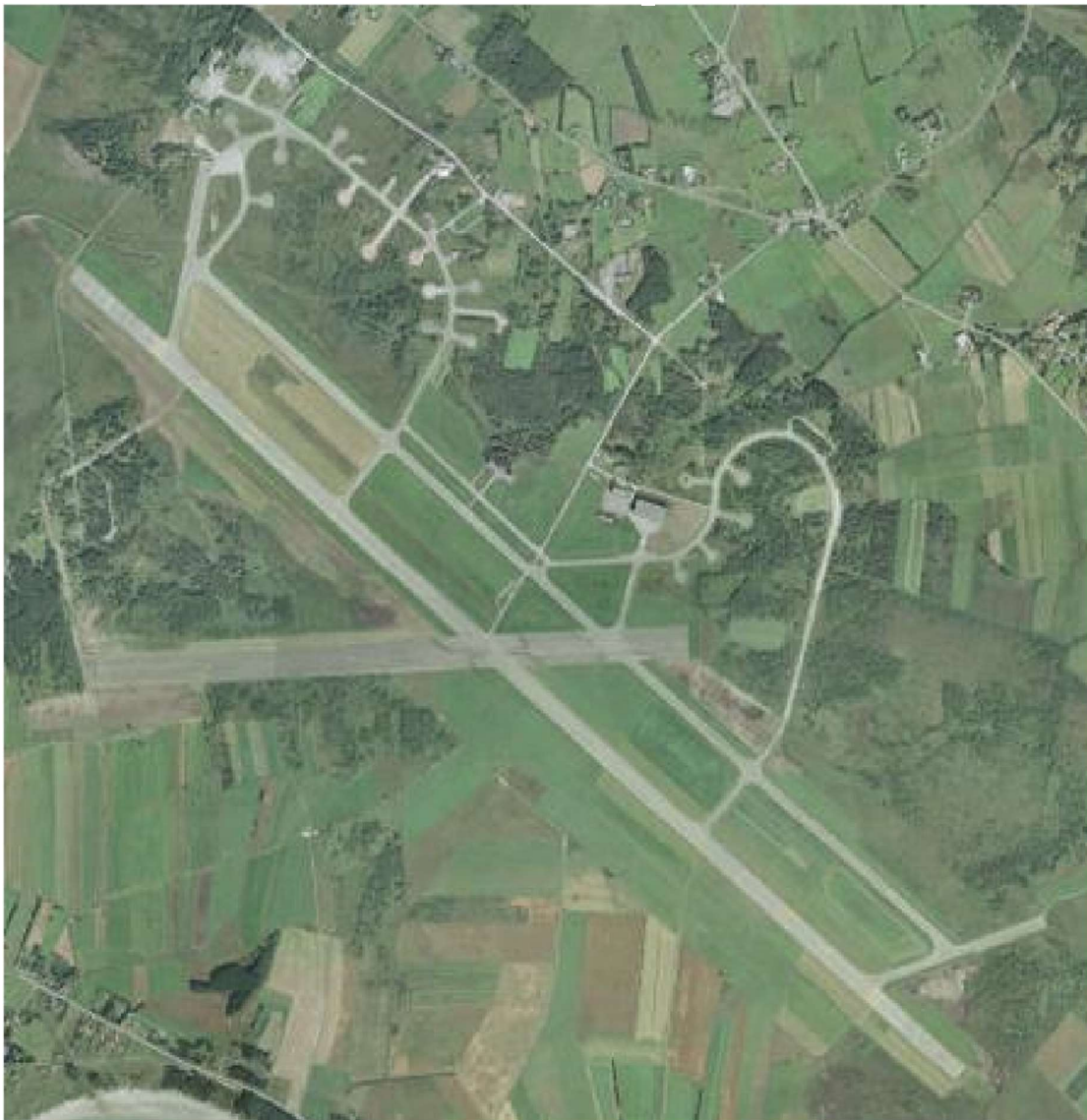


# **FARSUND LUFTHAVN, LISTA - ENLI**

## **OPERATIV INSTRUKS FOR FLYGING**



## Innholdsfortegnelse

1. Velkommen til Farsund Lufthavn, Lista	s 3
2. Innledning	s 4
3. Generelle bestemmelser for bruk av Farsund Lufthavn, Lista	s 5
4. Instruks for flyging på Farsund Lufthavn, Lista	s 6-9
5. Aerodrome chart	s 10
6. Revisjonsliste	s 11

## **1. Velkommen til Farsund Lufthavn, Lista**

Farsund Lufthavn, Lista er Norges sørligste lufthavn og ligger i flotte omgivelser med gode innflygingsforhold til baneretningene 14 og 32 (dominerende vindretninger) og med en rullebanelengde på nær 3000 meter. På veg inn fra øst passerer du den flotte sørlandske skjærgården og Norges sørligste punkt, Lindesnes fyr. Ved innflyging fra nord kommer du inn over øya Hydra og passerer like øst for Lista fyr. Lufthavnen har en lang historie som en sentral og aktiv lufthavn fra krigens dager og for operasjoner gjennom Forsvaret i etterkrigstiden og sist sivil trafikk.

Denne instruksjonen er utarbeidet for å ivareta flysikkerhet og personells sikkerhet på en best mulig måte. Formålet med driftsreglene er å etablere enkle og sikre operasjonelle forhold for oss alle. Dette kan bare skje når alle brukerne kjenner til hvilke regler og bestemmelser som gjelder og hvorfor disse må følges.

Brudd på regler og bestemmelser vil ikke bli akseptert. At gjeldene bestemmelser følges er nødvendig dersom vi skal kunne operere lufthavna på en profesjonell, sikker og god måte slik at det er til det beste for brukere og besøkende.

### **Velkommen til Farsund Lufthavn, Lista.**

Vennlig hilsen  
Farsund Lufthavn AS  
Eier

## **2. Innledning**

Disse reglene skal gjelde for faste brukere og besøkende ved Farsund Lufthavn, Lista.

Røyking og all bruk av åpen ild er strengt forbudt inne i hangarer og i umiddelbar nærhet av fly og kjøretøyer. Med flyaktivitet på lufthavn, så sier det seg selv at det må være regler for bruken slik at sikkerheten kan ivaretas på en forsvarlig måte.

Barn som er med inn på lufthavn området skal hele tiden være under oppsikt av voksne.

Hunder og andre kjæledyr skal i utgangspunktet ikke medbringes inn på lufthavnens område. Dersom dette likevel gjøres, er det eierens ansvar å ha full kontroll på kjæledyret og eventuelt holde disse er i bånd.

### **3. Generelle bestemmelser for bruk av Farsund Lufthavn, Lista**

Farsund Lufthavn, Lista eies av Farsund lufthavn AS og er en flyplass til allmenn bruk godkjent for VFR dag og for luftfartøy med Maks TOW 5700 kg og maks 9 pax. Operasjoner med sivile luftfartøyer som overskrider beskrevet begrensninger må ha særskilt godkjenning fra Luftfartstilsynet og flyplassen.

All virksomhet på eller i tilknytning til lufthavnen er underlagt til enhver tid gjeldene bestemmelser.

Det foregår testaktivitet av «kiter/ droner» på og ved lufthavna. Det er i den forbindelse etablert et fareområde som er aktiviseres ved utstedelse av NOTAM. Fareområdet er nord av flyplassen og er detaljert beskrevet i flyplasshåndboka. Området er bare å anse som aktivt når NOTAM er utstedt og innenfor tidsrommet som defineres i NOTAM.

Det kan også foregå andre drone operasjoner på og i nærhet av flyplassen. Drone operasjoner på flyplassen kunngjøres som regel ved NOTAM og lufthavna informerer andre brukere via E-post og/ eller telefon (SMS).

#### **Sjekk alltid NOTAM før flyging til eller fra lufthavna.**

Parkering av fly på lufthavnen skal godkjennes av Farsund lufthavn AS og parkeringsavgift betales i henhold til denne instruks.

Enhver som ønsker å benytte plassen plikter å gjøre seg kjent med ansvarsforhold, retningslinjer og oppfordringer i denne instruks.

Regler i denne instruks kan kun fravikes etter tillatelse fra personell bemyndiget av lufthavna og kun når særskilte eller tvingende grunner gjør dette nødvendig.

Generell dispensasjon fra denne instruks gjelder for SAR, ettersøkning ledet av politi eller lennsmann, skogbrannflyging, og militære flybevegelser.

Fallskjermhopping er tillatt etter nærmere avtale med lufthavna.

Disse bestemmelser er utarbeidet og godkjent av Farsund Lufthavn AS.

#### 4. Instruks for flyging på Farsund Lufthavn, Lista.

- a) For all flyging skal det på forhånd innhentes landingstillatelse ved bruk av MYPPR.no. Unntak for dette er fast stasjonerte luftfartøy som betaler årskort.

Fra det tidspunkt en har innbetalt årskort avgiften, gis det ubegrenset rett til bruk av flyplassen for gjeldende luftfartøy for kalenderåret. Før avgang til Farsund lufthavn bør alltid forsiden farsundlufthavn.no leses for å være oppdatert på lokale forhold.

Det kan gis tillatelse med direkteflyging fra/ til utlandet, men da ihht gjeldene bestemmelser med hensyn til reise plan og varsling av toll myndigheter. All slik flyging skal på forhånd koordineres med flyplassen og gis særskilt tillatelse for før flygingen gjennomføres. Det påhviler fartøysjef og innhente nødvendig tillatelse før slik flygingen finner sted. Det gjøres oppmerksom på at eventuelle ekstra kostnader i denne forbindelse som oppmøte av personell fra flyplassen, toll etaten eller andre myndigheter vil bli belastet fartøysjef eller eier av luftfartøy.

Generell ervervs flyging på lufthavna skal avtales på forhånd.

- b) Hovedkontakter:

Hovedkontakt for Farsund Lufthavn, Lista:

Flyplassjef: Bjørn Magnar Pettersen: 917 40 618 e-post: [bmp@farsundlufthavn.no](mailto:bmp@farsundlufthavn.no) eller

Stedfortreder: Frank Elle: 482 53 395 e-post: [f.elle@venturos.no](mailto:f.elle@venturos.no)

- c) Kontaktpersoner for praktiske og fly/klubboperative spørsmål:

Visjon aero v/ Morten Johansen

Farsund luftsportsklubb v/ Daniel Sømme.

- d) For spørsmål som gjelder eiendommen:

Arne Mikalsen tel. 991 60 701

- e) Enhver bruk av lufthavnen er fartøysjefs hele og fulle ansvar. Lufthavna skal ikke brukes med mindre fartøysjef på forhånd har forvissnet seg om at dimensjonene, hinderfriheten, vindforholdene, lufttettheten og overflatebeskaffenheten (textur og bæreevne, snø-/isforhold), samt plassens utstyr og hjelpemidler er slik at bruk av lufthavnen kan foregå på en sikker og betryggende måte når man tar hensyn til luftfartøyets ytelser og utrustning.

- f) Flyging med mikrofly og helikopter inngår i denne instruks.

- g) Ved avgang og landing meldes blindt på frekvens 126.45 Det skal holdes lyttevakt på 126.45. Posisjon og intensjonsmeldinger skal sendes blindt.
- h) Ved inn og utflyging anbefales det å rapportere blindt på frekvens 126.45 ved passering av øya Hydra, Farsund by og Lindesnes fyr.
- i) Enhver som ønsker å fly fra lufthavna plikter uten opphold å etterkomme påbud fra lufthavna eller annet bemyndiget personell.
- j) All bruk av flymateriell foregår på egen risiko og uten ansvar for Farsund Lufthavn.
- k) Parkering av fly skal skje på anvist plass, i god avstand fra rullebanen og skal ikke være til hinder for øvrige aktiviteter på lufthavn området.
- l) Priser for bruk av Farsund Lufthavn, Lista

Privat- og klubb fly:

Årskort kr. 2.500, - (Fri bruk av flyplassen iht. instruks).

Startavgift: Kr. 250.- pr. gang. Ved en serie avganger/ landinger (T/G) betales det avgift for første og siste avgang. Parkeringsavgift for privat- og klubb fly er kr. 37,50 pr. døgn

Alle priser vises i Norske kroner og er inkludert MVA der dette er aktuelt.

Priser for bruk av flyplassen til ervervsmessig flyging etter avtale med flyplassjef

Bjørn Magnar Pettersen: 917 40 618 e-post [bmp.farsundlufthavn.no](mailto:bmp.farsundlufthavn.no)

- m) Parkeringsavgift for privat- og klubbfly er kr. 37,50 pr. døgn. Parkeringsavgift første døgn er inkludert i startavgiften. Parkering i forbindelse med ervervsmessig flyging etter avtale.
- n) Stasjonering av luftfartøy skal avtales med Farsund lufthavn AS.
- o) Årskort etter avtale med lufthavna ved kontakt og informasjon under pkt. a) og b).
- p) Årskort betales til konto 2801 15 48492. Betaling for årskort merkes med dato, fartøysjef og flyets kjennetegn. Betaling av startavgifter utover dette skjer via MYPPR.no. Betalingsinformasjon kommer frem på MYPPR.no

- q) Parkering av biler skal primært skje på parkeringsplasser utenfor flyplassgjerdet. Dersom biler benyttes til kjøring til og fra fly på oppstillingsplass skal det vises særskilt aktsomhet og benyttes nød blink. Kjøretøyer har ikke adgang til manøvreringsområdet uten tillatelse fra flyplassjefen eller stedfortreder.
- r) Adgang til flyplassområdet via porter for inn eller utpassering avtales på forhånd med hovedkontakter for Farsund Lufthavn, Lista.
- s) Hjortedyr kan forekomme på AD.
- t) I vinterhalvåret overvintrer større trekkfugler i flyplassens nærområder.
- u) Farsund lufthavn AS kan uten forutgående varsel stenge lufthavna for kortere eller lengre tidsrom når operative forhold tilsier dette.
- v) All bruk av motorfly i tilknytning til Farsund Lufthavn, Lista skal skje uten unødig motorbruk og brå manøvrer. Herunder også motorprøver og taksing på bakken. Ved landingsrunder oppfordres det til redusert motorsetting.
- w) Ved gjentatte landinger/avganger henstilles om å ikke begynne sving før man passerer enden/terskel av rullebanen. Dette for å spare fastboende for unødig støy.
- x) Ved flyging over lufthavn området anmodes det om ikke å fly lavere enn 1500 ft. QFE.
- y) Ved ankomst og for å sikre seg om at det ikke foregår operasjoner på manøvreringsområdet som kan være til hinder for sikker landing anmodes det om å foreta overflyging av rullebane i bruk før innflyging til finale og påfølgende landing.
- æ) I forbindelse med vedlikeholdsarbeid på grønt arealene inne på/ ved manøvreringsområdet kan det pågå traktorkjøring i tilknytning til disse områder. Det skal utvises særskilt aktsomhet i forhold til eventuell vedlikeholdsarbeider som skjer på og nær manøvreringsområdet for fly.
- ø) Alle brukere av lufthavna skal gjøre seg kjent med de ressurser som er tilgjengelige ved brann eller ulykker. Brannslukningsapparater bestående av 2 stk. brannslukkere hvorav én på tralle med henholdsvis 20 kg CO<sub>2</sub> og 25 kg pulver er plassert i hangar. Brannslange finnes i hangar ved klubbhytten som ligger øst for banens midtpunkt.

Røyking og all bruk av ild er forbudt på oppstillingsplattform og i hangarer, samt innenfor en avstand av 20 m fra luftfartøy, tankingsanlegg og hangarer. Røykeforbudet gjelder også inne i kjøretøyer som befinner seg innenfor ovenfor angitte områder.



**Nødnummer:**

**Brannvesen**                      **110**

**Lensmannskontor/Politi**        **112**

**Ambulanse**                        **113**

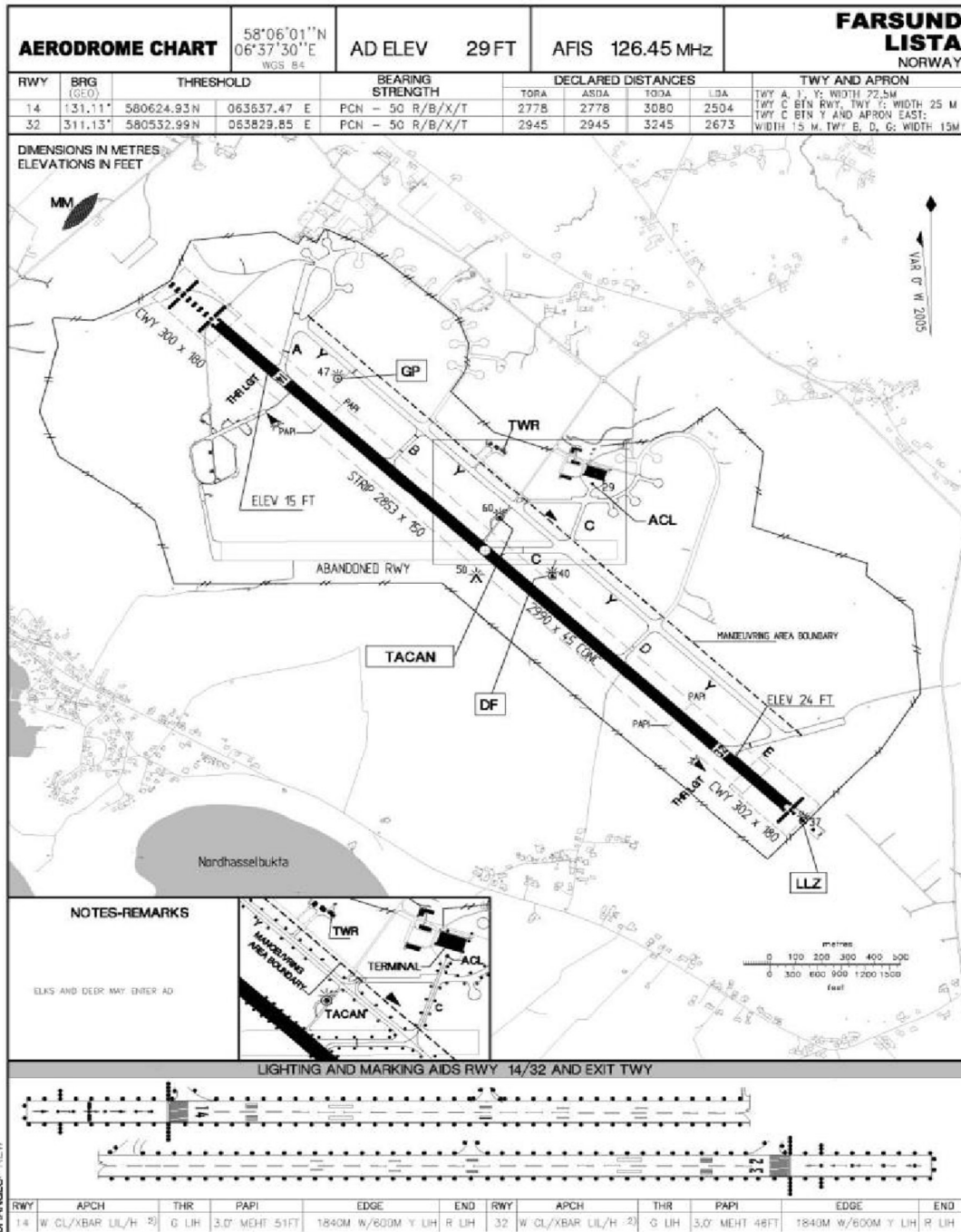
å) Denne instruks og senere versjoner finnes på hjemmesiden til Farsund Lufthavn, Lista.  
<https://farsundlufthavn.no>



## 5. Aerodrome chart

AIP NORGE/NORWAY

AD 2 ENLI 2 - 1



Avinor

15 MAR 2007

## 6. Revisjonsliste

Versjon	Beskrivelse	Dato	Signatur
01	Operativ instruks	01.03.2023	Bjørn M Pettersen
02	Operativ instruks	15.06.2023	Bjørn M Pettersen
03	Redigering av tekst	31.12.2024	Bjørn M Pettersen